



รายงานสถานการณ์ภัยแล้งและภัยพิบัติ ฉบับที่ 265
ประจำวันที่ 9 พฤศจิกายน 2559
และผลการปฏิบัติการฝนหลวงประจำวันที่ 8 พฤศจิกายน 2559
กลุ่มวิชาการปฏิบัติการฝนหลวง กองปฏิบัติการฝนหลวงกรมฝนหลวงและการบินเกษตร
royalrainmaking_academic@hotmail.com

สถานการณ์ภัยแล้งและภัยพิบัติ

๑ การคาดการณ์พื้นที่ประสบภัยแล้ง

ณ วันที่ 19 กรกฎาคม 2559 (เวลา 18.00 น.) กรมป้องกันและบรรเทาสาธารณภัย ปิดสถานการณ์ภัยแล้งแล้วทุกจังหวัด

| | |
|---|---------------------|
| ปัจจุบันปิดสถานการณ์ภัยแล้ง แล้วทุกจังหวัด | ไม่มีการขอรับบริการ |
|---|---------------------|

๑ พื้นที่ขอรับบริการฝนหลวง (ระหว่างวันที่ 1 - 8 พฤศจิกายน 2559)

| ภาค | รายชื่อจังหวัด (อำเภอ) ที่มีผู้ขอรับบริการ | จำนวนผู้ขอรับบริการ (ราย) |
|--------------------|--|---------------------------|
| เหนือ | ไม่มีการขอรับบริการ | - |
| กลาง | ไม่มีการขอรับบริการ | - |
| ตะวันออกเฉียงเหนือ | ไม่มีการขอรับบริการ | - |
| ตะวันออก | ไม่มีการขอรับบริการ | - |
| ใต้ | ไม่มีการขอรับบริการ | - |
| รวม | - จังหวัด (- อำเภอ) | - |

๑ สถานการณ์ปริมาณน้ำเก็บกักในอ่างเก็บน้ำที่สำคัญ

| | ความจุของอ่างที่ รนก. ¹ (ล้าน ลบ.ม.) | ปริมาณน้ำในอ่างฯ (%) | | | | ปริมาณน้ำไหลลงอ่างฯ (ล้าน m ³) | ปริมาณน้ำไหลลงอ่างฯสะสม ² (ล้าน m ³) | ระดับน้ำ |
|------------------------------|--|----------------------|--------|--------|--------|--|---|-------------|
| | | 5 พ.ย. | 6 พ.ย. | 7 พ.ย. | 8 พ.ย. | 8 พ.ย. | | |
| ภาคเหนือ | | | | | | 31.62 | 11361.98 | |
| - ภูมิพล(ตาก) | 13,462 | 51 | 51 | 51 | 51 | 13.90 | 3400.34 | - |
| - สิริกิติ์(อุตรดิตถ์) | 9,510 | 81 | 81 | 81 | 81 | 9.49 | 5614.77 | - |
| - แม่จัด(เชียงใหม่) | 265 | 60 | 60 | 61 | 61 | 0.64 | 178.40 | - |
| - แม่กวาง(เชียงใหม่) | 263 | 39 | 39 | 39 | 39 | 0.33 | 131.74 | ต่ำกว่า 40% |
| - กิวลม(ลำปาง) | 106 | 90 | 90 | 90 | 89 | 3.07 | 399.35 | - |
| - กิวคอง(ลำปาง) | 170 | 104 | 103 | 103 | 103 | 0.78 | 262.40 | - |
| - แควน้อย(พิษณุโลก) | 939 | 101 | 101 | 101 | 102 | 3.41 | 1374.98 | - |
| ภาคตะวันออกเฉียงเหนือ | | | | | | 23.14 | 4531.32 | |
| - ห้วยหลวง(อุดรธานี) | 135 | 75 | 75 | 75 | 75 | 0.14 | 118.28 | - |
| - น้ำอูน(สกลนคร) | 520 | 55 | 55 | 55 | 55 | 0.00 | 202.79 | - |
| - น้ำพุง(สกลนคร) | 166 | 40 | 40 | 40 | 40 | 0.07 | 68.72 | ต่ำกว่า 50% |
| - จุฬารัตน์(ชัยภูมิ) | 164 | 93 | 93 | 93 | 93 | 0.34 | 152.34 | - |
| - อุบลรัตน์(ขอนแก่น) | 2,431 | 89 | 89 | 89 | 89 | 14.85 | 2250.45 | - |
| - ลำปาว(กาฬสินธุ์) | 1,980 | 57 | 57 | 57 | 57 | 7.07 | 1309.66 | - |
| - ลำตะคอง(นครราชสีมา) | 314 | 36 | 36 | 36 | 36 | 0.11 | 90.65 | ต่ำกว่า 40% |
| - ลำพระเพลิง(นครราชสีมา) | 110 | 47 | 47 | 47 | 47 | 0.33 | 90.35 | ต่ำกว่า 50% |
| - มูลบน(นครราชสีมา) | 141 | 52 | 52 | 52 | 52 | 0.05 | 78.46 | - |
| - ลำแซะ(นครราชสีมา) | 275 | 47 | 47 | 46 | 46 | 0.09 | 150.74 | ต่ำกว่า 50% |
| - ลำน้ำรอง(บุรีรัมย์) | 121 | 52 | 52 | 52 | 53 | 0.09 | 18.88 | - |
| - ลำปลายมาศ(นครราชสีมา) | 98 | 100 | 100 | 100 | 100 | 0.00 | - | - |
| ภาคกลาง | | 100 | | | | 48.61 | 9912.05 | |
| - ป่าสัก(ลพบุรี) | 960 | 103 | 103 | 103 | 104 | 12.33 | 2506.66 | - |
| - ทับเสลา(อุทัยธานี) | 160 | 103 | 103 | 102 | 103 | 2.11 | 186.94 | - |
| - กระเสียว(สุพรรณบุรี) | 240 | 92 | 93 | 93 | 94 | 2.16 | 236.53 | - |
| - ศรีนครินทร์(กาญจนบุรี) | 17,745 | 76 | 76 | 76 | 76 | 14.14 | 3423.13 | - |
| - วชิราลงกรณ์(กาญจนบุรี) | 8,860 | 65 | 65 | 65 | 65 | 17.87 | 3558.79 | - |
| ภาคตะวันออก | | | | | | 4.37 | 785.10 | |
| - ชุนด่านฯ(นครนายก) | 224 | 98 | 98 | 98 | 98 | 0.70 | 250.13 | - |
| - คลองสิียด(ฉะเชิงเทรา) | 420 | 60 | 60 | 60 | 60 | 0.48 | 217.11 | - |
| - บางพระ(ชลบุรี) | 117 | 69 | 69 | 70 | 71 | 0.32 | 59.79 | - |
| - หนองปลาไหล(ระยอง) | 164 | 60 | 60 | 60 | 61 | 0.24 | 56.56 | - |
| - ประแสร์(ระยอง) | 248 | 80 | 80 | 80 | 80 | 0.32 | 201.51 | - |
| - พระปรัง(สระแก้ว) | 97 | 52 | 52 | 52 | 53 | 0.33 | - | - |
| - ดอกกราย(ระยอง) | 71 | 75 | 77 | 77 | 78 | 1.55 | - | - |
| - คลองพระพุทธ(จันทบุรี) | 70 | 97 | 97 | 97 | 99 | 0.43 | - | - |
| ภาคใต้ | | | | | | 19.00 | 4375.95 | |
| - แก่งกระจาน(เพชรบุรี) | 710 | 49 | 49 | 49 | 50 | 2.79 | 443.58 | - |
| - ปรามบุรี(ประจวบคีรีขันธ์) | 347 | 33 | 34 | 34 | 35 | 3.32 | 138.07 | ต่ำกว่า 40% |
| - รัชชประภา(สุราษฎร์ธานี) | 5,639 | 87 | 87 | 87 | 87 | 10.08 | 3302.90 | - |
| - บางกลาง(ยะลา) | 1,454 | 26 | 26 | 26 | 27 | 2.81 | 491.40 | ต่ำกว่า 30% |

³รนก. = ระดับน้ำเก็บกัก, ที่มา: กรมชลประทาน

⁴ปริมาณน้ำไหลลงอ่างสะสมตั้งแต่วันที่ 1 มกราคม 2559 ถึงปัจจุบัน

การพยากรณ์อากาศและสภาพอากาศประจำวัน

๑ ลักษณะอากาศทั่วไปและการพยากรณ์อากาศ ประจำวันที่ 9 พฤศจิกายน 2559 (เวลา 06.00 น.)

| | |
|--|--|
| <p>พยากรณ์อากาศ 24 ชั่วโมงข้างหน้า ประเทศไทยตอนบนจะมีอากาศแปรปรวน โดยมีฝนตกต่อเนื่องและมีฝนตกหนักบางแห่งในภาคเหนือ ภาคกลาง และภาคตะวันออก ส่วนภาคตะวันออกเฉียงเหนือจะมีฝนน้อยลงและอากาศจะเย็นลง ขอให้ประชาชนบริเวณดังกล่าวดูแลรักษาสุขภาพเนื่องจากอากาศที่เปลี่ยนแปลงไว้ด้วย ส่วนกรุงเทพมหานครและปริมณฑลยังคงมีฝนตกต่อเนื่องกับมีฝนตกหนักบางแห่ง</p> <p>สำหรับภาคใต้จะมีฝนตกลดลง ส่วนคลื่นลมในอ่าวไทยจะมีกำลังแรงขึ้น โดยมีคลื่นสูง 2-3 เมตร และประชาชนที่อาศัยตามชายฝั่งควรรักษาตัวระวังอันตรายจากคลื่นลมแรงที่พัดเข้าหาฝั่ง สำหรับชาวเรือควรเดินเรือด้วยความระมัดระวัง เรือเล็กควรงดออกจากฝั่งในช่วงวันที่ 9-11 พฤศจิกายน 2559</p> | |
| <p>การพยากรณ์อากาศรายภาค</p> | |
| ภาคเหนือ | <p>อากาศเย็นในตอนเช้า โดยมีฝนฟ้าคะนอง ร้อยละ 80 กับมีฝนตกหนักบางแห่ง ส่วนมากบริเวณจังหวัดเชียงราย พะเยา แพร่ น่าน อุตรดิตถ์ สุโขทัย พิษณุโลก และเพชรบูรณ์ อุณหภูมิต่ำสุด 22-24 องศาเซลเซียส อุณหภูมิสูงสุด 29-33 องศาเซลเซียส บริเวณยอดดอยอากาศหนาว อุณหภูมิต่ำสุด 9-14 องศาเซลเซียส ลมตะวันออกเฉียงใต้ ความเร็ว 10-25 กม./ชม.</p> |
| ภาคกลาง | <p>มีเมฆเป็นส่วนมาก กับมีฝนฟ้าคะนอง ร้อยละ 70 ของพื้นที่ กับมีฝนตกหนักบางแห่ง ส่วนมากบริเวณจังหวัดนครสวรรค์ อุทัยธานี ชัยนาท สิงห์บุรี ลพบุรี สระบุรี และพระนครศรีอยุธยา อุณหภูมิต่ำสุด 23-24 องศาเซลเซียส อุณหภูมิสูงสุด 31-33 องศาเซลเซียส ลมตะวันออกเฉียงใต้ ความเร็ว 15-30 กม./ชม.</p> |
| ภาค ต.อ.เฉียงเหนือ | <p>อากาศเย็นในตอนเช้า โดยมีฝนฟ้าคะนอง ร้อยละ 60 ของพื้นที่ ส่วนมากบริเวณจังหวัดเลย อุตรธานี ขอนแก่น ชัยภูมิ นครราชสีมา และบุรีรัมย์ อุณหภูมิต่ำสุด 21-23 องศาเซลเซียส อุณหภูมิสูงสุด 27-31 องศาเซลเซียส บริเวณยอดภูอากาศหนาว อุณหภูมิต่ำสุด 10-14 องศาเซลเซียส ลมตะวันออกเฉียงใต้ ความเร็ว 15-35 กม./ชม.</p> |
| ภาคตะวันออก | <p>มีเมฆเป็นส่วนมาก กับมีฝนฟ้าคะนอง ร้อยละ 70 ของพื้นที่ กับมีฝนตกหนักบางแห่ง บริเวณจังหวัดปราจีนบุรี สระแก้ว ฉะเชิงเทรา ชลบุรี และระยอง อุณหภูมิต่ำสุด 23-25 องศาเซลเซียส อุณหภูมิสูงสุด 31-32 องศาเซลเซียส ลมตะวันออกเฉียงใต้ ความเร็ว 20-35 กม./ชม. ทะเลมีคลื่นสูง 1-2 เมตร บริเวณที่มีฝนฟ้าคะนองคลื่นสูงประมาณ 2 เมตร</p> |
| ภาคใต้ฝั่งตะวันออก | <p>มีเมฆเป็นส่วนมาก กับมีฝนฟ้าคะนอง ร้อยละ 40 ของพื้นที่ บริเวณจังหวัดชุมพร สุราษฎร์ธานี นครศรีธรรมราช พัทลุง และสงขลา อุณหภูมิต่ำสุด 22-26 องศาเซลเซียส อุณหภูมิสูงสุด 32-33 องศาเซลเซียส ลมตะวันออกเฉียงใต้ ความเร็ว 20-40 กม/ชม. ทะเลมีคลื่นสูง 2-3 เมตร บริเวณที่มีฝนฟ้าคะนองคลื่นสูงมากกว่า 3 เมตร</p> |
| ภาคใต้ฝั่งตะวันตก | <p>มีเมฆเป็นส่วนมาก กับมีฝนฟ้าคะนอง ร้อยละ 60 ของพื้นที่ ส่วนมากบริเวณจังหวัดระนอง พังงา ภูเก็ต กระบี่ ตรัง และสตูล อุณหภูมิต่ำสุด 24-25 องศาเซลเซียส อุณหภูมิสูงสุด 29-30 องศาเซลเซียส ลมแปรปรวน ความเร็ว 15-30 กม/ชม. ทะเลมีคลื่นสูง 1-2 เมตร บริเวณที่มีฝนฟ้าคะนองคลื่นสูงประมาณ 2 เมตร</p> |

ที่มา: กรมอุตุนิยมวิทยา

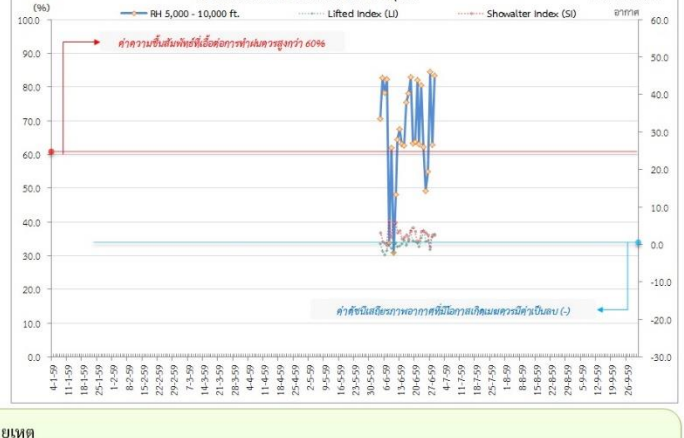
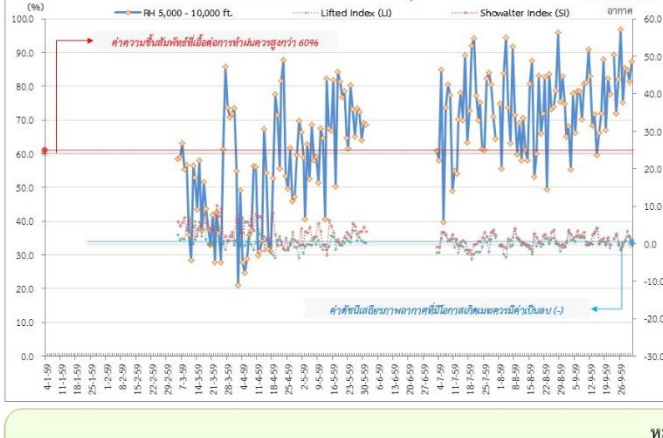
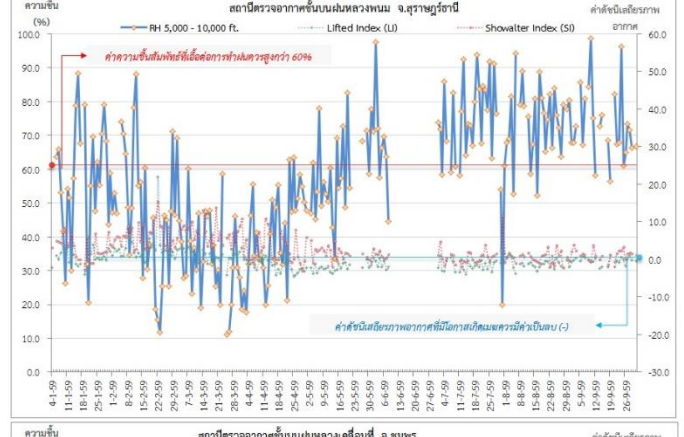
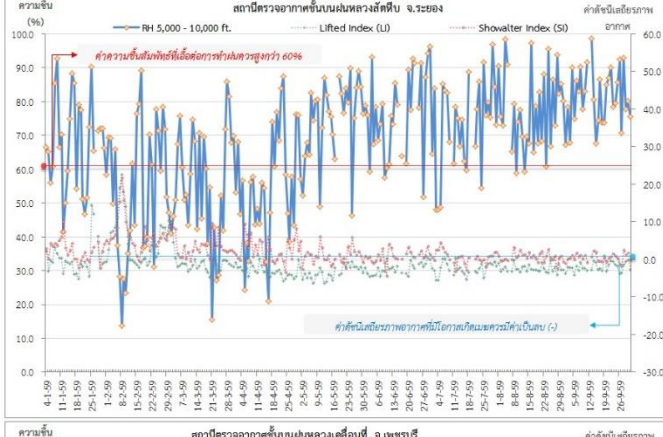
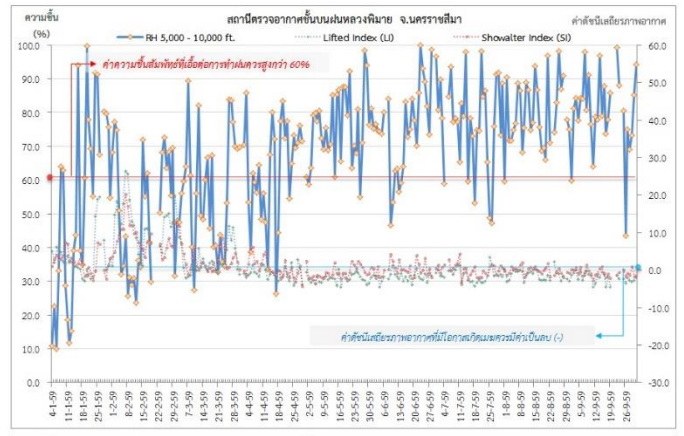
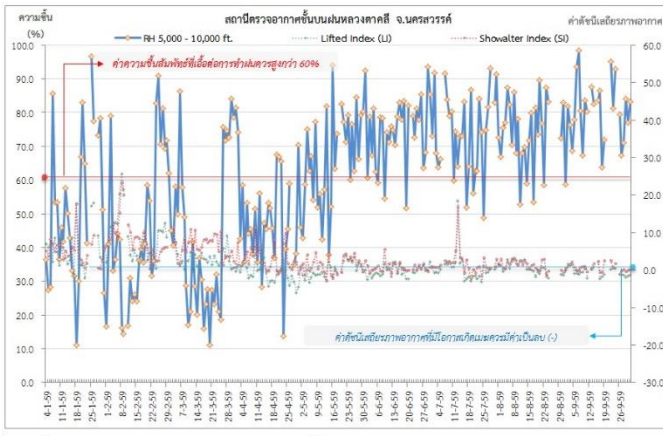
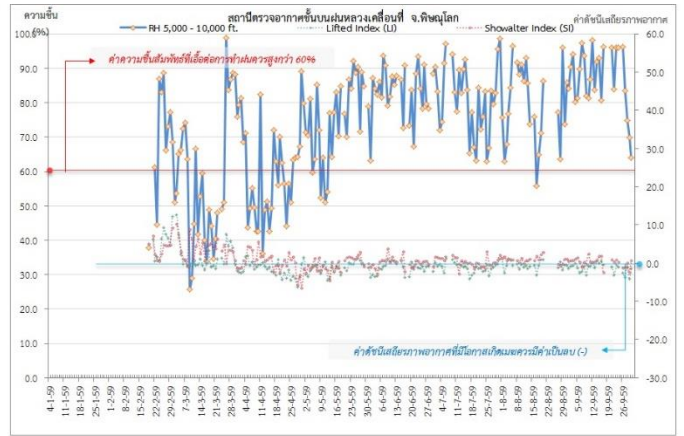
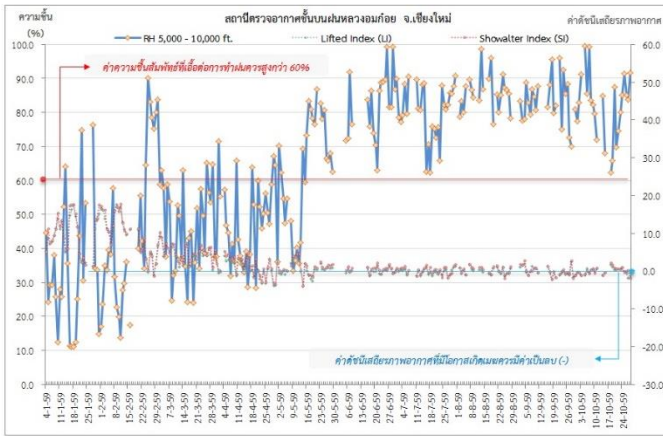
๑ ข้อมูลความชื้นจากการตรวจอากาศชั้นบน (Sounding) ระยะเวลาสูง 5,000 - 10,000 ฟุต

| ภาค | สถานีตรวจอากาศ | ความชื้นสัมพัทธ์ (%) | | | | | เสถียรภาพอากาศ |
|-----------------------|----------------------------------|----------------------|--------|--------|--------|--------|----------------|
| | | 5 พ.ย. | 6 พ.ย. | 7 พ.ย. | 8 พ.ย. | 9 พ.ย. | |
| ภาคเหนือ | สถานีเรดาร์ฝนหลวงอมก๋อย | 80.0 | 78.0 | 64.5 | 88.4 | 90.0 | ไม่เสถียรภาพ |
| | สถานีตรวจอากาศเคลื่อนที่พิษณุโลก | - | - | - | - | - | ไม่มีข้อมูล |
| ภาคกลาง | สถานีเรดาร์ฝนหลวงตาคลี | 96.1 | 57.1 | 33.5 | - | 92.9 | ไม่เสถียรภาพ |
| ภาคตะวันออกเฉียงเหนือ | สถานีเรดาร์ฝนหลวงพิมาย | 65.8 | 54.2 | - | 96.3 | 91.5 | ไม่เสถียรภาพ |
| ภาคตะวันออก | สถานีเรดาร์ฝนหลวงสัทธิษ | 96.1 | 51.3 | 81.6 | 86.3 | 94.8 | ไม่เสถียรภาพ |
| ภาคใต้ | สถานีเรดาร์ฝนหลวงพนม | 92.5 | 91.7 | 88.3 | 79.1 | 80.7 | เสถียรภาพ |
| | สถานีตรวจอากาศเคลื่อนที่เพชรบุรี | 71.2 | 70.7 | 72.6 | 87.5 | 76.0 | เสถียรภาพ |

หมายเหตุ : สภาพอากาศมีเสถียรภาพ(Stable) หมายถึงสภาพอากาศที่มีโอกาสน้อยหรือไม่มีโอกาสในการเกิดเมฆในแนวตั้งเพื่อพัฒนาตัวกลายเป็นกลุ่มฝน

สภาพอากาศไม่มีเสถียรภาพ(Unstable) หมายถึงสภาพอากาศที่มีโอกาสเกิดเมฆในแนวตั้งและพัฒนาตัวเป็นกลุ่มฝนได้

กราฟแสดงแนวโน้มความชื้นอากาศชั้นบนและดัชนีเสถียรภาพอากาศ (ระหว่างวันที่ 4 มกราคม – 9 พฤศจิกายน 2559)



- หมายเหตุ**
- ระยะความสูง 5,000-10,000 ฟุต เป็นระดับเพดานบินในการปฏิบัติการฝนหลวง (ระดับฐานเมฆ)
 - ความชื้นสัมพัทธ์ที่เอื้อต่อการปฏิบัติการฝนหลวงควรมีค่าสูงกว่าร้อยละ 60 ขึ้นไป
 - ดัชนีเสถียรภาพชั้นอากาศที่มีโอกาสเกิดเมฆครมมีค่าเป็นลบ (-)
 - LI: Lifted Index คือค่าดัชนีเสถียรภาพชั้นอากาศระดับต่ำ
 - SI: Showalter Index คือค่าดัชนีเสถียรภาพชั้นอากาศระดับกลาง
 - สถานีตรวจอากาศชั้นบนแห่งหลวงเคลื่อนที่ จ.เพชรบุรี

การปฏิบัติการฝนหลวงประจำวัน

๑ สรุปผลปฏิบัติการฝนหลวงประจำวันที่ 8 พฤศจิกายน 2559

| ภาค/หน่วยฯ | หน่วยปฏิบัติการ (หน่วย) | เครื่องบิน ผล./ทอ. (ลำ) | จำนวนเที่ยวบิน (เที่ยว) | จำนวนชั่วโมงบิน (ชั่วโมง) | ปริมาณการใช้สาร ฝนหลวง (ตัน/นัด) | จังหวัดที่มีการรายงานฝนตก (จำนวนจังหวัด/อ่างเก็บน้ำเป้าหมาย) |
|---------------------------|-------------------------|-------------------------|-------------------------|---------------------------|----------------------------------|--|
| เหนือ | 3 | 5/2 | 9 | 13:05 | 8.00 | 3/3 |
| - เชียงใหม่ | 1 | 2/2 | 5 | 7:50 | 4.00 | มีฝนตกเล็กน้อยถึงปานกลางบริเวณพื้นที่ จ.เชียงใหม่(โดยสะเก็ดพร้าว) และพื้นที่ลุ่มรับน้ำเขื่อนแม่กวงอุดมธารา เขื่อนแม่งัดสมบูรณ์ชล |
| - พิษณุโลก | 1 | 1/- | 0 | 0:00 | 0.0 | ปิดหน่วยปฏิบัติการฝนหลวงตั้งแต่วันที่ 31 ต.ค. 59 เป็นต้นไป |
| - ตาก | 1 | 2/- | 4 | 5:15 | 4.0 | มีฝนตกเล็กน้อยถึงปานกลางบริเวณพื้นที่ จ.ตาก(สามเงา) จ.ลำพูน(ลี้) จ.เชียงใหม่(อมก๋อย) และพื้นที่ลุ่มรับน้ำเขื่อนภูมิพล |
| กลาง | - | -/- | 0 | 0:00 | 0.00 | -/- |
| - นครสวรรค์ | - | - | 0 | 0:00 | 0.0 | ปิดหน่วยปฏิบัติการฝนหลวงตั้งแต่วันที่ 31 เม.ย. 59 เป็นต้นไป |
| - กาญจนบุรี | - | - | 0 | 0:00 | 0.0 | ปิดหน่วยปฏิบัติการฝนหลวงตั้งแต่วันที่ 16 ต.ค. 59 เป็นต้นไป |
| - ลพบุรี | - | - | 0 | 0:00 | 0.0 | ปิดหน่วยปฏิบัติการฝนหลวงตั้งแต่วันที่ 21 ก.ย. 59 เป็นต้นไป |
| - ราชบุรี | - | - | 0 | 0:00 | 0.0 | ปิดหน่วยปฏิบัติการฝนหลวงตั้งแต่วันที่ 1 ส.ค. 59 เป็นต้นไป |
| ตะวันออกเฉียงเหนือ | 3 | 8/3 | 4 | 5:15 | 5.00 | 1/2 |
| - นครราชสีมา | 1 | 3/3 | 4 | 5:15 | 5.0 | มีฝนตกเล็กน้อยถึงปานกลาง บริเวณพื้นที่ลุ่มรับน้ำเขื่อนลำตะคอง เขื่อนลำพระเพลิง จ.นครราชสีมา |
| - อุดรธานี | - | - | 0 | 0:00 | 0.0 | ปิดหน่วยปฏิบัติการฝนหลวงตั้งแต่วันที่ 31 ส.ค. 59 เป็นต้นไป |
| - ขอนแก่น | 1 | 2/- | 0 | 0:00 | 0.0 | ไม่ปฏิบัติการฝนหลวง เนื่องจากเมฆในพื้นที่เป้าหมายสลายตัวค่อนข้างเร็วและหลีกเลี่ยงพื้นที่เก็บเกี่ยว |
| - อุบลราชธานี | - | - | 0 | 0:00 | 0.0 | ปิดหน่วยปฏิบัติการฝนหลวงตั้งแต่วันที่ 30 ก.ย. 59 เป็นต้นไป |
| - บุรีรัมย์ | 1 | 3/- | 0 | 0:00 | 0.0 | ไม่ปฏิบัติการฝนหลวง เนื่องจากเมฆในพื้นที่เป้าหมายสลายตัวค่อนข้างเร็ว และ หลีกเลี่ยงพื้นที่เก็บเกี่ยว |
| ตะวันออก | - | -/- | 0 | 0:00 | 0.00 | -/- |
| - จันทบุรี | - | - | 0 | 0:00 | 0.0 | ปิดฐานเติมสารฝนหลวงตั้งแต่วันที่ 16 ก.ค. 59 เป็นต้นไป |
| - สระแก้ว | - | - | 0 | 0:00 | 0.0 | ปรับเป็นฐานเติมฝนหลวงตั้งแต่วันที่ 1 ก.ย. 59 เป็นต้นไป |
| - ระยอง | - | - | 0 | 0:00 | 0.0 | ปิดหน่วยปฏิบัติการฝนหลวงตั้งแต่วันที่ 10 ต.ค. 59 เป็นต้นไป |
| ใต้ | 3 | 5/1 | 7 | 9:25 | 5.00 | 3/1 |
| - หัวหิน | 1 | 3/- | 6 | 7:45 | 4.2 | มีฝนตกเล็กน้อยบริเวณพื้นที่ จ.เพชรบุรี(แก่งกระจาน) จ.ประจวบคีรีขันธ์(หัวหิน ปราณบุรี) และพื้นที่ลุ่มรับน้ำเขื่อนปราณบุรี |
| - สุราษฎร์ธานี | 1 | 2/- | 1 | 1:40 | 0.80 | มีฝนตกเล็กน้อยเป็นแห่งๆ ในพื้นที่ จ.สุราษฎร์ธานี(เกาะสมุย) |
| - สงขลา | 1 | -/1 | 0 | 0:00 | 0.00 | ไม่ปฏิบัติการฝนหลวง เนื่องจากบ.ทอ. ตรวจสอบพิเศษประจำสัปดาห์ |
| - ชุมพร | - | - | 0 | 0:00 | 0.00 | ปิดหน่วยปฏิบัติการฝนหลวงตั้งแต่วันที่ 30 มิ.ย. 59 เป็นต้นไป |
| รวม | 9 | 18/6 | 20 | 27:45 | 18.00 | 7/6 |

๑ สรุปผลปฏิบัติการฝนหลวงรายเดือนตั้งแต่เดือนกุมภาพันธ์ – วันที่ 8 พฤศจิกายน 2559

| เดือน | วัน ขึ้นบิน (วัน) | วัน ฝนตก (วัน) | จำนวน เที่ยวบิน (เที่ยว) | จำนวน ชั่วโมงบิน (ชั่วโมง) | ปริมาณการใช้ สารฝนหลวง (ตัน/นัด) | จังหวัดที่มีรายงานฝนตก (ทั้งการสังเกตด้วยสายตา/การตรวจวัดด้วยเรดาร์ และเครื่องวัดน้ำฝนอัตโนมัติ) | ปริมาณน้ำไหลลง อ่างเก็บน้ำสะสม (ล้าน ลบ.ม.) |
|-------------------------------|-------------------------|----------------------|--------------------------------|----------------------------------|--|---|---|
| กุมภาพันธ์ (15-29 ก.พ. 59) | 3 | 2 | 10 | 14:00 | 8.2 | บริเวณที่มีฝนตก ได้แก่ กาญจนบุรี นครปฐม พระนครศรีอยุธยา ลพบุรี สระบุรี สุพรรณบุรี (รวม 6 จังหวัด) | วชิราลงกรณ์ 2.1 |
| มีนาคม (1-31 มี.ค. 59) | 25 | 20 | 384 | 541:50 | 314.8/11 | บริเวณที่มีฝนตก ได้แก่ กำแพงเพชร ตาก พิษณุโลก เพชรบูรณ์ ลำปาง ลำพูน สุโขทัย กาญจนบุรี ชัยนาท นครปฐม นครสวรรค์ ลพบุรี สิงห์บุรี สุพรรณบุรี อ่างทอง อุทัยธานี ขอนแก่น ชัยภูมิ นครราชสีมา บุรีรัมย์ เลย หนองบัวลำภู อุดรธานี จันทบุรี ฉะเชิงเทรา ชลบุรี ตราราด ปราจีนบุรี ระยอง สระแก้ว นครศรีธรรมราช ประจวบคีรีขันธ์ พังงา เพชรบุรี ราชบุรี สุราษฎร์ธานี (รวม 36 จังหวัด) | ภูมิพล 0.12 ป่าสักชลสิทธิ์ 0.42 กระเสียว 3.21 ศรีนครินทร์ 14.15 วชิราลงกรณ์ 6.98 อุบลรัตน์ 2.18 ลำตะคอง 0.57 ลำพระเพลิง 0.06 ลำแะ 0.16 หนองปลาไหล 0.46 ดอกกราย 0.26 คลองพระพุทธร 0.30 แก่งกระจาน 3.82 ปราณบุรี 0.12 |
| เมษายน (1-30 เม.ย. 59) | 30 | 30 | 647 | 897:00 | 580.55/177 | บริเวณที่มีฝนตกได้แก่ กำแพงเพชร เชียงราย เชียงใหม่ ตาก น่าน พะเยา พิษณุโลก เพชรบูรณ์ แพร่ แม่ฮ่องสอน ลำปาง ลำพูน สุโขทัย อุดรดิตถ์ กาญจนบุรี ชัยนาท นครสวรรค์ ลพบุรี สุพรรณบุรี อุทัยธานี พิจิตร กาฬสินธุ์ ขอนแก่น ชัยภูมิ นครพนม ร้อยเอ็ด นครราชสีมา มหาสารคาม มุกดาหาร เลย สกลนคร หนองบัวลำภู อุดรธานีบุรีรัมย์ จันทบุรี ฉะเชิงเทรา ชลบุรี ตราราด ปราจีนบุรี ระยอง สระแก้ว นครนายก กระบี่ ชุมพร ตรัง นครศรีธรรมราช ประจวบคีรีขันธ์ พังงา เพชรบุรี ระนอง ราชบุรี สงขลา สุราษฎร์ธานี หนองคาย (รวม 55 จังหวัด) | สิริกิติ์ 3.25 แควน้อยบำรุงแดน 0.22 ป่าสักชลสิทธิ์ 6.79 ทับเสลา 1.38 กระเสียว 1.98 ศรีนครินทร์ 19.9 วชิราลงกรณ์ 1.38 น้ำอูน 0.17 น้ำพุง 0.06 อุบลรัตน์ 6.88 ลำตะคอง 1.53 ลำพระเพลิง 0.28 แก่งกระจาน 6.84 ปราณบุรี 0.08 |
| พฤษภาคม (1-31 พ.ค. 59) | 31 | 31 | 940 | 1254:50 | 889.10/109 | บริเวณที่มีฝนตก ได้แก่ กำแพงเพชร เชียงราย เชียงใหม่ ตาก น่าน พะเยา พิจิตร พิษณุโลก เพชรบูรณ์ แพร่ แม่ฮ่องสอน ลำปาง ลำพูน สุโขทัย อุดรดิตถ์ กาญจนบุรี ชัยนาท นครสวรรค์ พระนครศรีอยุธยา ลพบุรี สระบุรี สิงห์บุรี สุพรรณบุรี อ่างทอง อุทัยธานี กาฬสินธุ์ ขอนแก่น ชัยภูมิ นครพนม นครราชสีมา บุรีรัมย์ มหาสารคาม ร้อยเอ็ด เลย สกลนคร สุรินทร์ หนองคาย หนองบัวลำภู อุดรธานี จันทบุรี ฉะเชิงเทรา ชลบุรี ตราราด นครนายก ปราจีนบุรี ระยอง สระแก้ว กระบี่ ชุมพร ตรัง นครศรีธรรมราช นราธิวาส ประจวบคีรีขันธ์ ปัตตานี พังงา พัทลุง เพชรบุรี ยะลา ระนอง ราชบุรี สงขลา สตูล สุราษฎร์ธานี (รวม 63 จังหวัด) | สิริกิติ์ 3.36 แม่จันต์ 0.09 แม่กวาง 0.13 กิวลม 0.09 แควน้อย 1.61 ป่าสัก 19.75 ทับเสลา 1.04 กระเสียว 0.99 ศรีนครินทร์ 37.16 วชิราลงกรณ์ 8.51 ห้วยหลวง 0.24 จุฬารักษ์ 0.44 อุบลรัตน์ 22.11 ลำปาว 1.81 ลำตะคอง 0.34 ลำพระเพลิง 0.40 มูลบน 0.63 ลำแะ 0.20 ลำนางรอง 0.04 ประแสร์ 0.82 ดอกกราย 0.051 คลองพระพุทธร 0.001 |

| เดือน | วัน ขึ้นบิน (วัน) | วัน ฝนตก (วัน) | จำนวน เที่ยวบิน (เที่ยว) | จำนวน ชั่วโมงบิน (ชั่วโมง) | ปริมาณการใช้ สารฝนหลวง (ตัน/นิต) | จังหวัดที่มีรายงานฝนตก (ทั้งการสังเกตด้วยสายตา/การตรวจวัดด้วยเรดาร์ และเครื่องวัดน้ำฝนอัตโนมัติ) | ปริมาณน้ำไหลลง อ่างเก็บน้ำสะสม (ล้าน ลบ.ม.) |
|-----------------------------|-------------------------|----------------------|--------------------------------|----------------------------------|--|---|---|
| | | | | | | | แก่งกระจาน 13.4 ปราณบุรี 0.03 ราชประภา 1.28 |
| มิถุนายน (1-30 มิ.ย. 59) | 30 | 30 | 695 | 946:55 | 692.30/51 | บริเวณที่มีฝนตก ได้แก่ กำแพงเพชร เชียงราย เชียงใหม่ ตาก น่าน พะเยา พิจิตร พิษณุโลก เพชรบูรณ์ แพร่ ลำปาง ลำพูน สุโขทัย อุตรดิตถ์ กาญจนบุรี ชัยนาท นครสวรรค์ พระนครศรีอยุธยา ลพบุรี สระบุรี สิงห์บุรี สุพรรณบุรี อ่างทอง อุทัยธานี กาฬสินธุ์ ขอนแก่น ชัยภูมิ นครราชสีมา บุรีรัมย์ มหาสารคาม มุกดาหาร ยโสธร ร้อยเอ็ด เลย ศรีสะเกษ สุรินทร์ หนองบัวลำภู อำนาจเจริญ อุตรธานี อุบลราชธานี จันทบุรี ฉะเชิงเทรา ชลบุรี นครนายก ปราจีนบุรี ระยอง สระแก้ว กระบี่ ชุมพร นครศรีธรรมราช ประจวบคีรีขันธ์ ปัตตานี พังงา พัทลุง ยะลา สงขลา สุราษฎร์ธานี (รวม 57 จังหวัด) | ภูมิพล 133.16 สิริกิติ์ 13.89 แม่จัต 6.96 แม่กวาง 1.16 กัวลม 0.11 กัวคหมา 0.04 แควน้อย 20.06 ป่าสักฯ 19.96 กระเสียว 1.34 ศรีนครินทร์ 53.06 วชิราลงกรณ์ 19.7 จุฬารักษ์ 0.45 อุบลรัตน์ 15.0 ลำปาว 18.6 ลำตะคอง 0.37 ลำพระเพลิง 0.49 มูลบน 0.08 ลำแซะ 0.04 ลำนางรอง 0.04 คลองสียัด 0.29 ประแสร์ 1.24 พระปรัง 0.01 |
| กรกฎาคม (1-31 ก.ค. 59) | 29 | 29 | 477 | 673:25 | 455.00/105 | บริเวณที่มีฝนตก ได้แก่ เชียงใหม่ ตาก น่าน พิษณุโลก เพชรบูรณ์ ลำปาง ลำพูน อุตรดิตถ์ กาญจนบุรี ชัยนาท นครปฐม นครสวรรค์ พระนครศรีอยุธยา ลพบุรี สระบุรี สิงห์บุรี สุพรรณบุรี อ่างทอง อุทัยธานี พิจิตร ราชบุรี กาฬสินธุ์ ขอนแก่น ชัยภูมิ นครพนม นครราชสีมา บุรีรัมย์ มหาสารคาม ยโสธร ร้อยเอ็ด เลย ศรีสะเกษ สกลนคร สุรินทร์ หนองบัวลำพู อำนาจเจริญ อุตรธานี อุบลราชธานี จันทบุรี ฉะเชิงเทรา ปราจีนบุรี สระแก้ว ชุมพร นครศรีธรรมราช นราธิวาส ประจวบคีรีขันธ์ พัทลุงเพชรบุรี ยะลา สงขลา สุราษฎร์ธานี (รวม 51 จังหวัด) | ภูมิพล 242.25 สิริกิติ์ 333.99 แม่จัต 0.79 แควน้อย 31.18 ป่าสักฯ 14.99 ทับเสลา 0.43 กระเสียว 4.37 ศรีนครินทร์ 24.21 ห้วยหลวง 1.14 น้ำอูน 0.47 น้ำพุง 0.04 จุฬารักษ์ 0.77 อุบลรัตน์ 66.68 ลำปาว 2.59 ลำตะคอง 3.69 ลำพระเพลิง 5.72 มูลบน 1.72 ลำแซะ 1.55 สิรินธร 17.23 คลองสียัด 7.28 แก่งกระจาน 8.23 ปราณบุรี 3.75 บางกลาง 7.4 |

| เดือน | วัน ขึ้นปี (วัน) | วัน ฝนตก (วัน) | จำนวน เที่ยวบิน (เที่ยว) | จำนวน ชั่วโมงบิน (ชั่วโมง) | ปริมาณการใช้ สารฝนหลวง (ตัน/นัด) | จังหวัดที่มีรายงานฝนตก (ทั้งการสังเกตด้วยสายตา/การตรวจวัดด้วยเรดาร์ และเครื่องวัดน้ำฝนอัตโนมัติ) | ปริมาณน้ำไหลลง อ่างเก็บน้ำสะสม (ล้าน ลบ.ม.) |
|---------------------------|------------------------|----------------------|--------------------------------|----------------------------------|--|--|--|
| สิงหาคม (1-31 ส.ค. 59) | 28 | 27 | 341 | 479:35 | 325.40 | บริเวณที่มีฝนตก ได้แก่ เชียงใหม่ ตาก น่าน ลำปาง ลำพูน กาญจนบุรี ชัยนาท นครปฐม นครสวรรค์ นนทบุรี ปทุมธานี พระนครศรีอยุธยา ลพบุรี สระบุรี สิงห์บุรี สุพรรณบุรี อ่างทอง อุทัยธานี เพชรบูรณ์ (ตอนล่าง) ขอนแก่น ชัยภูมิ นครราชสีมา บุรีรัมย์ มหาสารคาม มุกดาหาร ยโสธร ร้อยเอ็ด ศรีสะเกษ สุรินทร์ หนองบัวลำภู อำนาจเจริญ อุตรธานี อุบลราชธานี นครราชสีมา ประจวบคีรีขันธ์ ปัตตานี พัทลุง เพชรบุรี ยะลา ราชบุรี สงขลา สมุทรสงคราม (รวม 42 จังหวัด) | ภูมิพล 322.84 สิริกิติ์ 109.18 แม่จัต 2.37 แม่กวัง 2.06 กิวลม 0.82 กิวคอกหมา 0.3 ป่าสักฯ 41.74 กระเสี้ยว 6.18 ศรีนครินทร์ 124.49 วชิราลงกรณ์ 34.86 ห้วยหลวง 2.65 อุบลรัตน์ 65.82 ลำตะคอง 1.16 ลำพระเพลิง 0.73 มูลบน 1.61 ลำแซะ 6.26 ลำปลายมาศ 1.182 แก่งกระจาน 13.43 ปราณบุรี 6.50 บางยาง 15.7 |
| กันยายน (1-30 ก.ย. 59) | 30 | 30 | 531 | 715:25 | 489.20/11 | บริเวณที่มีฝนตก ได้แก่ เชียงใหม่ ตาก เพชรบูรณ์ ลำปาง ลำพูน กาญจนบุรี ชัยนาท นครปฐม นครสวรรค์ นนทบุรี ปทุมธานี พระนครศรีอยุธยา ลพบุรี สระบุรี สุพรรณบุรี อ่างทอง อุทัยธานี พิจิตร กาฬสินธุ์ ขอนแก่น ชัยภูมิ นครราชสีมา บุรีรัมย์ มหาสารคาม มุกดาหาร ยโสธร ร้อยเอ็ด ศรีสะเกษ สุรินทร์ หนองคาย หนองบัวลำภู อำนาจเจริญ อุตรธานี อุบลราชธานี จันทบุรี ฉะเชิงเทรา ชลบุรี ปราจีนบุรี ระยอง สระแก้ว นครศรีธรรมราช นครราชสีมา ประจวบคีรีขันธ์ พัทลุง เพชรบุรี ยะลา ราชบุรี สงขลา (รวม 48 จังหวัด) | ภูมิพล 850.85 แม่จัต 4.29 แม่กวัง 3.76 ป่าสักฯ 207.22 ทับเสลา 1.66 กระเสี้ยว 36.31 ศรีนครินทร์ 662.26 วชิราลงกรณ์ 173.19 ห้วยหลวง 0.87 อุบลรัตน์ 166.64 ลำตะคอง 6.02 ลำพระเพลิง 10.13 มูลบน 11.72 ลำแซะ 9.75 ลำน้ำรอง 0.88 ลำปลายมาศ 0.205 คลองสียัด 11.08 บางพระ 2.54 หนองปลาไหล 2.12 ประแสร์ 14.76 พระปรัง 2.233 ดอกกราย 2.289 แก่งกระจาน 48.21 ปราณบุรี 4.58 บางยาง 10.57 |
| ตุลาคม (1-31 ต.ค. 59) | 31 | 31 | 500 | 675:25 | 444.30 | บริเวณที่มีฝนตก ได้แก่ เชียงใหม่ ตาก ลำพูน กาญจนบุรี สุพรรณบุรี อุทัยธานี ขอนแก่น นครราชสีมา บุรีรัมย์ สุรินทร์ หนองบัวลำภู จันทบุรี ฉะเชิงเทรา ชลบุรี ระยอง สระแก้ว นครศรีธรรมราช นครราชสีมา ประจวบคีรีขันธ์ ปัตตานี พัทลุง เพชรบุรี ยะลา ราชบุรี สงขลา สุราษฎร์ธานี (รวม 26 จังหวัด) | ภูมิพล 757.29 แม่จัต 10.96 แม่กวัง 7.18 กระเสี้ยว 22.75 ศรีนครินทร์ 272.58 วชิราลงกรณ์ 146.4 อุบลรัตน์ 283.96 ลำตะคอง 9.38 |

| เดือน | วัน ขึ้นบิน (วัน) | วัน ฝนตก (วัน) | จำนวน เที่ยวบิน (เที่ยว) | จำนวน ชั่วโมงบิน (ชั่วโมง) | ปริมาณการใช้ สารฝนหลวง (ตัน/นัด) | จังหวัดที่มีรายงานฝนตก (ทั้งการสังเกตด้วยสายตา/การตรวจวัดด้วยเรดาร์ และเครื่องวัดน้ำฝนอัตโนมัติ) | ปริมาณน้ำไหลลง อ่างเก็บน้ำสะสม (ล้าน ลบ.ม.) |
|----------------------------|-------------------------|----------------------|--------------------------------|----------------------------------|--|---|---|
| | | | | | | | ลำพระเพลิง 16.89 มูลบน 8.51 ลำแซะ 13.94 ลำนางรอง 1.89 ลำปลายมาศ 2.273 คลองสีด 19.4 หนองปลาไหล 9.96 ประแสร์ 21.18 ดอกกราย 6.886 แก่งกระจาน 21.01 ปราณบุรี 12.38 บางยาง 4.24 |
| พฤศจิกายน (1-8 พ.ย. 59) | 6 | 6 | 37 | 56:35 | 33.80 | บริเวณที่มีฝนตก ได้แก่ เชียงใหม่ สุราษฎร์ธานี นครราชสีมา พัทลุง ยะลา สงขลา ลำพูน ตาก เพชรบุรี ประจวบคีรีขันธ์ (รวม 11 จังหวัด) | ภูมิพล 39.54 แม่จัต 2.13 แม่กวัง 1.37 ลำตะคอง 0.21 ลำพระเพลิง 0.72 ปราณบุรี 3.32 บางยาง 1.52 |

๑๐ สรุปผลรวมปฏิบัติการตั้งแต่เริ่มตั้งหน่วยปฏิบัติการฝนหลวง (15 กุมภาพันธ์ – 8 พฤศจิกายน 2559)

ตั้งแต่เริ่มตั้งหน่วยปฏิบัติการฝนหลวง เมื่อวันที่ 15 กุมภาพันธ์ – 8 พฤศจิกายน 2559 มีการขึ้นปฏิบัติการฝนหลวง จำนวน 242 วัน มีวันฝนตกจากการปฏิบัติการฝนหลวงคิดเป็นร้อยละ 96.2 ขึ้นปฏิบัติงานจำนวน 4571 เที่ยวบิน (6267:50 ชั่วโมงบิน) ปริมาณการใช้สารฝนหลวง 4243.25 ตัน พลุซิลเวอร์ไอโอไดด์ จำนวน 464 นัด จังหวัดที่มีรายงานฝนตกรวม 73 จังหวัด และทำให้มีปริมาณน้ำไหลเข้าอ่างสะสมรวม 5997.57 ล้าน ลบ.ม.

| ภาค - ศูนย์/หน่วยปฏิบัติการฯ | ขึ้นบิน (วัน) | ฝนตก (วัน) | จำนวน เที่ยวบิน (เที่ยว) | จำนวน ชั่วโมงบิน (ชั่วโมง) | ปริมาณ สารฝนหลวง (ตัน/นัด) | จังหวัดที่มีรายงานฝนตก (ทั้งการสังเกตด้วยสายตา/การตรวจวัด ด้วยเรดาร์ และเครื่องวัดน้ำฝนอัตโนมัติ) | ปริมาณน้ำไหลลง อ่างเก็บน้ำสะสม (ล้าน ลบ.ม.) |
|---|------------------|---------------|--------------------------------|----------------------------------|----------------------------------|---|---|
| เหนือ | 192 | 176 | 1064 | 1688:30 | 1024.50 | 15 จังหวัด | 2907.37 |
| - เชียงใหม่ (เปิดหน่วยฯ 1 มี.ค. 59 เป็นต้นไป) | 154 | 134 | 422 | 668:00 | 415.40 | บริเวณที่มีฝนตก ได้แก่ กำแพงเพชร เชียงราย เชียงใหม่ ตาก น่าน พะเยา แพร่ แม่ฮ่องสอน ลำปาง ลำพูน สุโขทัย อุตรดิตถ์ (รวม 12 จังหวัด) | ภูมิพล 2345.93 สิริกิติ์ 463.67 แม่จัต 27.59 แม่กวัง 15.66 กิวลม 1.02 |
| - พิษณุโลก (เปิดหน่วยฯ 1 มี.ค. – 31 พ.ค. 59 และ 16 มิ.ย. 59 เป็นต้นไป) | 101 | 93 | 327 | 567:05 | 294.1 | บริเวณที่มีฝนตก กำแพงเพชร เชียงใหม่ ตาก น่าน พิจิตร พิษณุโลก เพชรบูรณ์ แพร่ ลำปาง ลำพูน สุโขทัย อุตรดิตถ์ (รวม 12 จังหวัด) | กิวคอกหมา 0.34 ควนน้อย 53.16 |
| - ตาก (เปิดหน่วยฯ 1 มิ.ย. 59 เป็นต้นไป) | 107 | 107 | 315 | 453:25 | 315.0 | บริเวณที่มีฝนตก ได้แก่ กำแพงเพชร เชียงใหม่ ตาก พิจิตร พิษณุโลก ลำปาง ลำพูน สุโขทัย (รวม 8 จังหวัด) | |
| กลาง | 160 | 158 | 986 | 1270:40 | 816.60 | 13 จังหวัด | 2,000.83 |
| - นครสวรรค์ (เปิดหน่วยฯ 15 ก.พ. – 30 เม.ย. 59) | 24 | 24 | 79 | 113:00 | 69.4 | บริเวณที่มีฝนตก ได้แก่ กาญจนบุรี ชัยนาท นครสวรรค์ ลพบุรี สระบุรี สุพรรณบุรี อุทัยธานี เพชรบูรณ์(ตอนล่าง) พิจิตร | ป่าสักฯ 311.46 ทับเสลา 4.51 กระเสียว 78.23 ศรีนครินทร์ 1213.51 |

| ภาค - ศูนย์/หน่วยปฏิบัติการ | ขึ้นบิน (วัน) | ฝนตก (วัน) | จำนวน เที่ยวบิน (เที่ยว) | จำนวน ชั่วโมงบิน (ชั่วโมง) | ปริมาณ สารฝนหลวง (ตัน/นัด) | จังหวัดที่มีรายงานฝนตก (ทั้งการสังเกตด้วยสายตา/การตรวจวัด ด้วยเรดาร์ และเครื่องวัดน้ำฝนอัตโนมัติ) | ปริมาณน้ำไหลลง อ่างเก็บน้ำสะสม (ล้าน ลบ.ม.) |
|--|------------------|---------------|--------------------------------|----------------------------------|----------------------------------|--|---|
| | | | | | | (รวม 9 จังหวัด) | วชิราลงกรณ์ 393.12 |
| - กาญจนบุรี (เปิดหน่วยฯ 15 ก.พ. - 30 มิ.ย. 59 และเปิดหน่วย ฯ 1 ส.ค. 59 - 14 ต.ค. 59) | 125 | 123 | 513 | 613:50 | 408.3 | บริเวณที่มีฝนตก ได้แก่ กาญจนบุรี ชัยนาท นครปฐม นครสวรรค์ นนทบุรี ปทุมธานี พระนครศรีอยุธยา ลพบุรี สระบุรี สิงห์บุรี สุพรรณบุรี อ่างทอง อุทัยธานี พิจิตร (รวม 14 จังหวัด) | |
| - ลพบุรี (เปิดหน่วยฯ 1 พ.ค. 59 - 21 ก.ย. 59) | 93 | 93 | 321 | 455:10 | 287.8 | บริเวณที่มีฝนตก ได้แก่ กาญจนบุรี ชัยนาท นครสวรรค์ ลพบุรี พระนครศรีอยุธยา สระบุรี สิงห์บุรี สุพรรณบุรี อ่างทอง อุทัยธานี เพชรบูรณ์(ตอนล่าง) พิจิตร (รวม 12 จังหวัด) | |
| - ราชบุรี (เปิดหน่วยฯ 1 - 31 ก.ค. 59) | 17 | 17 | 73 | 88:40 | 51.1 | บริเวณที่มีฝนตก ได้แก่ กาญจนบุรี นครปฐม พระนครศรีอยุธยา สุพรรณบุรี อ่างทอง ราชบุรี (รวม 6 จังหวัด) | |
| ตะวันออกเฉียงเหนือ | 193 | 186 | 953 | 1345:05 | 1046.10 | 20 จังหวัด | 795.89 |
| - นครราชสีมา (เปิดหน่วยฯ 1 มี.ค. 59 เป็นต้นไป) | 154 | 149 | 371 | 470:00 | 449.9 | บริเวณที่มีฝนตก ได้แก่ ขอนแก่น ชัยภูมิ นครราชสีมา บุรีรัมย์ มหาสารคาม สุรินทร์หนองคาย (รวม 7 จังหวัด) | ห้วยหลวง 4.9 น้ำอูน 0.64 น้ำพุง 0.1 จุฬารัตน์ 1.66 |
| - อุดรธานี (เปิดหน่วยฯ 15 มี.ค. - 31 พ.ค. 59 และเปิดหน่วยฯ 1 ก.ค. 59 - 31 ส.ค. 59) | 81 | 76 | 210 | 292:40 | 205.9 | บริเวณที่มีฝนตก ได้แก่ กาฬสินธุ์ ขอนแก่น ชัยภูมิ นครพนม บึงกาฬ มหาสารคาม มุกดาหาร ร้อยเอ็ด เลย สกลนคร หนองคาย หนองบัวลำภู อุดรธานี ยโสธร (รวม 14 จังหวัด) | อุบลรัตน์ 625.43 ลำปาว 23.42 ลำตะคอง 23.27 ลำพระเพลิง 35.32 มูลบน 25.51 ลำทะขันธ์ 31.9 |
| - ขอนแก่น (เปิดหน่วยฯ 13 เม.ย. - 30 มิ.ย. 59 และวันที่ 1 ก.ย. 59 เป็นต้นไป) | 90 | 87 | 237 | 378:55 | 236.0 | บริเวณที่มีฝนตก ได้แก่ กาฬสินธุ์ ขอนแก่น ชัยภูมิ นครราชสีมา บุรีรัมย์ มหาสารคาม มุกดาหาร ร้อยเอ็ด อุดรธานี เลย สุรินทร์ หนองบัวลำภู (รวม 12 จังหวัด) | ลำน้ำรอง 2.85 ลำปลายมาศ 3.66 สิรินธร 17.23 |
| - อุบลราชธานี (เปิดหน่วยฯ 1 มิ.ย. 59 - 30 ก.ย. 59) | 43 | 42 | 65 | 88:00 | 104.2 | บริเวณที่มีฝนตก ได้แก่ มุกดาหาร ยโสธร ร้อยเอ็ด ศรีสะเกษ สุรินทร์ อำนาจเจริญ อุบลราชธานี กาฬสินธุ์ มหาสารคาม (รวม 9 จังหวัด) | |
| - บุรีรัมย์ (เปิดหน่วยฯ 22 ก.ย. 59 เป็นต้นไป) | 21 | 21 | 70 | 115:30 | 50.1 | บริเวณที่มีฝนตก ได้แก่ นครราชสีมา บุรีรัมย์ มหาสารคาม สุรินทร์ (รวม 4 จังหวัด) | |
| ตะวันออก | 119 | 115 | 655 | 832:25 | 467.20 | 8 จังหวัด | 106.36 |
| - จันทบุรี (เปิดหน่วยฯ 1 มี.ค. - 15 มิ.ย. 59) | 72 | 69 | 470 | 599:05 | 330.6 | บริเวณที่มีฝนตก ได้แก่ จันทบุรี ฉะเชิงเทรา ชลบุรี ตราด นครนายก ปราจีนบุรี ระยอง สระแก้ว (รวม 8 จังหวัด) | คลองสิียด 38.05 บางพระ 2.54 หนองปลาไหล 12.54 ประแสร์ 38 |
| - สระแก้ว (เปิดหน่วยฯ 16 มิ.ย. - 15 ก.ค. 59) | 16 | 16 | 86 | 104:10 | 61.0 | บริเวณที่มีฝนตก ได้แก่ จันทบุรี ฉะเชิงเทรา ชลบุรี ปราจีนบุรี ระยอง สระแก้ว | พระปรัง 2.243 ดอกทราย 9.487 คลองพระพุท 3.502 |

| ภาค - ศูนย์/หน่วยปฏิบัติการฯ | ขึ้นบิน (วัน) | ฝนตก (วัน) | จำนวน เที่ยวบิน (เที่ยว) | จำนวน ชั่วโมงบิน (ชั่วโมง) | ปริมาณ สารฝนหลวง (ตัน/นัด) | จังหวัดที่มีรายงานฝนตก (ทั้งการสังเกตด้วยสายตา/การตรวจวัด ด้วยเรดาร์ และเครื่องวัดน้ำฝนอัตโนมัติ) | ปริมาณน้ำไหลลง อ่างเก็บน้ำสะสม (ล้าน ลบ.ม.) |
|---|------------------|---------------|--------------------------------|----------------------------------|----------------------------------|--|---|
| | | | | | | (รวม 6 จังหวัด) | |
| - ระยอง (เปิดหน่วยฯ 1 ก.ย. - 10 ต.ค. 59) | 31 | 30 | 99 | 129:10 | 75.6 | บริเวณที่มีฝนตก ได้แก่ จันทบุรี ฉะเชิงเทรา ชลบุรี ปราจีนบุรี ระยอง สระแก้ว (รวม 6 จังหวัด) | |
| ใต้ | 186 | 181 | 913 | 1131:10 | 888.85 | 17 จังหวัด | 187.12 |
| - หัวหิน (เปิดหน่วยฯ 1 มี.ค. 59 - 31 พ.ค. 59 และเปิดหน่วย ฯ 1 ก.ค. 59 เป็นต้นไป) | 130 | 127 | 620 | 746:50 | 438.7 | บริเวณที่มีฝนตก ได้แก่ ประจวบคีรีขันธ์ เพชรบุรี ราชบุรี สมุทรสงคราม (รวม 4 จังหวัด) | แก่งกระจาน 114.43 ปราณบุรี 32.62 ราชประภา 0.64 บางกลาง 39.43 |
| - สุราษฎร์ธานี (เปิดหน่วยฯ 15 มี.ค. 59 - 15 ก.ค. 59 และเปิดหน่วย ฯ 10 ต.ค. 59 เป็นต้นไป) | 70 | 60 | 124 | 162:40 | 197.95 | บริเวณที่มีฝนตก ได้แก่ กระบี่ ชุมพร ตรัง นครศรีธรรมราช พังงา ระนอง สงขลา สุราษฎร์ธานี (รวม 8 จังหวัด) | |
| - สงขลา (เปิดหน่วยฯ 20 เม.ย. 59 - 15 มิ.ย. 59 และ เปิด หน่วยฯ 16 ก.ค. เป็นต้นไป) | 86 | 86 | 103 | 141:40 | 206.00 | บริเวณที่มีฝนตก ได้แก่ ตรัง นครศรีธรรมราช นราธิวาส บัตตานี พัทลุง ยะลา สงขลา สตูล (รวม 8 จังหวัด) | |
| - ชุมพร (เปิดหน่วยฯ 1 มิ.ย. - 30 มิ.ย. 59) | 18 | 16 | 66 | 80:00 | 46.20 | บริเวณที่มีฝนตก ได้แก่ ชุมพร ประจวบคีรีขันธ์ (รวม 2 จังหวัด) | |

กลุ่มวิชาการปฏิบัติการฝนหลวง กองปฏิบัติการฝนหลวง กรมฝนหลวงและการบินเกษตร